

Erich Sochurek, Wenen, Oostenrijk:

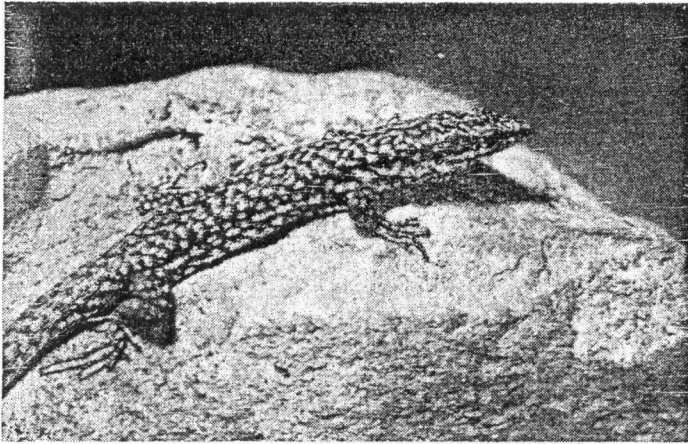
Nadere gegevens over drie onlangs beschreven Amphibieën- en Reptielenrassen

Vertaling: A. T. Reijst

Op mijn terugreis uit Noord-West Afrika vertoefde ik in de zomer van 1955 in Zuid-Frankrijk om ook daar dieren te vangen. Bij die gelegenheid trof ik in de Pyreneeën een nieuw, duidelijk te onderscheiden ras van de muurhagedis aan en samen met Philippe Knoepffler en E. Czisik een nieuwe hooggebergtevorm van de spitskopadder, *Vipera ursinii*. Op de thuisreis naar Wenen ontdekte ik ook nog in het Kreuzeck-gebergte (2708 m)

TRITURUS ALPESTRIS WINTERLI
Sochurek 1956.

*TERRA TYPICA*¹⁾: Litzelhofer Lacke tussen Stagor (2288 m) en het Törl (2052 m) in het zuidoosten van de Kreuzeck-groep in Kärnten, Oostenrijk. Deze salamander werd genoemd naar de werkelijke schrijver van de *SYNOPSIS REPTILIIUM*, welk werk in 1768 te Wenen werd uitgegeven. Als student leefde Winterl vaak onder zeer behoeftige omstandigheden,



Lacerta muralis occidentalis Knoepffler en Sochurek.

Foto: Kozlik & Sochurek.

in Kärnten, Oostenrijk, een nieuwe Alpenwatersalamander, die ik evenwel reeds een jaar of vijftien geleden voor de eerste maal gevangen heb. Alle drie zijn deze nieuwe ondersoorten, ook als men de vindplaatsen ervan niet kent, gemakkelijk te herkennen. Ik neem derhalve aan, dat het hier drie werkelijk goede rassen betreft.

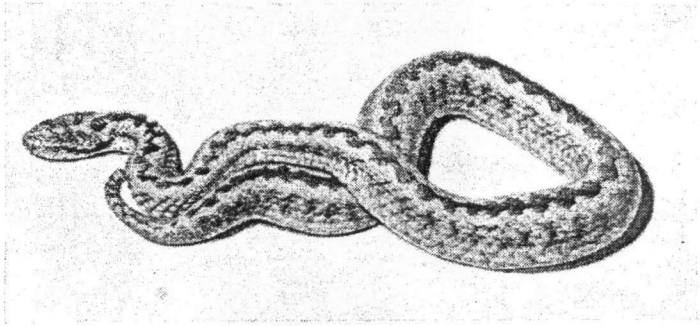
zodat hij er toe kwam dit werk aan de rijke Laurentus te verkopen, die daardoor in natuurwetenschappelijke kringen beroemdheid en onsterfelijkheid verwierf.

Deze salamander onderscheidt zich op het eerste

¹⁾ Terra typica: de vindplaats van het materiaal aan de hand waarvan de nieuwe vorm werd beschreven (Red.).

gezicht reeds van de stamvorm door het volkomen ontbreken van de normale kleur en tekening en door de opvallend korte teentjes aan de achterpoten. Ook de vorm van de kop wijkt iets af en is iets minder zeshoekig dan bij exemplaren uit Mariazell, de terra typica van de stamvorm. De bij alle mannetjes van *Triturus*

volwassen exemplaren onderzocht en wij konden ze stuk voor stuk zeer wel van de nominaatvorm²⁾ onderscheiden. De mannetjes zijn zo sterk netvormig getekend, dat ze aan de rassen *brüggemanni* en *insulanica* doen denken. De buiken van deze dieren zijn fel rood of wit, maar steeds donker gevlekt. De kopschilden



Vipera ursinii wettsteini Knoepffler en Sochurek.
Foto: Kozlik & Sochurek.

alpestris voorkomende blauwe streep op de flanken kan bij *Triturus alpestris winterli*, al is dit geen regel, volkomen ontbreken, of zeer donker, tot zwartblauw gekleurd zijn. De zwarte of zwartachtige rugzijde bij de mannetjes vertoont een lichtviolet glans, maar geen spoor van een tekening. De wijfjes zijn zowel aan de bovenzijde als aan de onderkant vaag zwartbruin met vele kleine, zeer onduidelijke, grauwoegroene, grauwbroune of grauwbouwe plekje. Bij sommige wijfjes zijn de lichte en de donkere kleur bijna gelijk en daar de huid bij *winterli* ruwer (klierenrijker) dan bij *alpestris* is, zien deze exemplaren er uit, alsof ze met verse rijp overdekt zijn.

De wisselingen in het aantal voorkomende exemplaren van *Triturus alpestris winterli* zijn buitengewoon groot, want vijftien jaar geleden ving ik in hetzelfde jaargetijde met gemak tweehonderd exemplaren en zag ik nog veel meer volwassen dieren en talloze larven. Het jaar 1955 bracht mij in verlegenheid, toen ik op één dag maar twee mannetjes en drie wijfjes ving. De vermindering in aantal van deze salamander kon wel eens verband houden met de toenemende verkarstening van de hooggelegen bergweiden in het Kreuzeck-gebied. Veel plassen en poelen, die vijftien jaar geleden nog een behoorlijke waterstand hadden, waren in 1955 nagenoeg uitgedroogd, hoewel dit jaar toch zeer regenrijk was en in de winter veel sneeuw is gevallen.

Hopelijk lukt het mij in 1956 een groter aantal exemplaren van deze interessante hooggebergtevorm te vinden.

LACERTA MURALIS OCCIDENTALIS Knoepffler en Sochurek 1956 TERRA TYPICA: Bovenloop van de Tet op 1800 tot 2000 m, Pyrénées-Orientales, Frankrijk. Wij hebben van deze ondersoort ongeveer honderd

vertonen grote, donkere vlekken, die bij de mannetjes intensiever gekleurd zijn dan bij de wijfjes. De buikzijde is slechts bij uitzondering rood van kleur, maar steeds donker gevlekt. De bruinzwarte flankkleur bij de wijfjes wordt aan de rugzijde door twee helder citroengele strepen begrensd. Niettegenstaande deze ondersoort in het hooggebergte voorkomt, bereikt hij grotere afmetingen dan *Lacerta muralis muralis* en de in de zomer gevangen exemplaren vallen op door een dikkere staart. In de Pyreneeën is dit ras nergens zeldzaam en waarschijnlijk over nog andere delen van Zuidwest Frankrijk verspreid, waar hij naar het noorden en oosten toe overgaat in typische *muralis*-vorm.

VIPERA URSINII WETTSTEINI Knoepffler en Sochurek 1956. TERRA TYPICA: De bergweiden in de omgeving van de Montagne de Lure, Basses-Alpes, Zuidoost Frankrijk. De Franse spitskopadder is al aanstonds van de smalkoppige *Vipera ursinii ursinii* uit de Abruzzen te onderscheiden, daar hij een opvallend licht gekleurde huid toont, een korte kop en grote ogen heeft. De achterste helft van de buik van volwassen dieren heeft een rose-achtige tint, die bij geen enkele andere ondersoort van *Vipera ursinii* voorkomt. In sterke mate komt dit ras met *Vipera ursinii ebneri* Knoepffler en Sochurek uit het Elbrus-gebergte in Noord-Perzië overeen. De spitskopadders van Oostenrijk en Hongarije behoren niet tot de stamvorm, maar zijn zeer nauw verwant aan de steppenadder en zouden *Vipera ursinii rakosiensis* Mehely moeten heten.

Vipera ursinii wettsteini komt uitsluitend op

²⁾ Nominaatvorm: de stamvorm, het typische ras of de „forma typica“ van de soort. Het is de ondersoort waarvan de ondersoortnaam dezelfde is als die van de soort; in dit geval *Lacerta muralis muralis* (Red.).

alpenweiden voor, waar *Juniperus alpinus* groeit, want deze kruipende jeneverbessort kan hem goed tegen roofvogels beschermen. Dit ras komt veelvuldig voor; wij vingen op een betrokken voormiddag vijftien exemplaren en de avond tevoren een volwassen paartje op een terrein op circa 2000 meter hoogte. Deze slang

voëdt zich met jonge muizen, die zij in de holen opzoekt, en sprinkhanen. Op de vindplaatsen van deze adders komen geen hagedissen voor; deze houden zich op tussen de losse stenen op berghellingen, welke door *Vipera ursinii wettsteini* gemeden worden.