

staan — van de wijnbouw en van de kurkwinning.

De vereniging dankt deze buitengewoon opmerkelijke import aan de welwillende medewerking van Senor Don Telesforo Bravo van het Museo Canario, die door een persoonlijk vriend op de Canarische Eilanden bereid werd gevonden mij enige hagedissen te zenden.

LITERATUUR:

Robert Mertens, *Lacerta goliath* n. sp., eine ausgestorbene Rieseneidechsen von den Kanaren, Senckenbergiana, 25.

G. Krefft, Beobachtungen an kanarischen Inseleidechsen, Wochenschrift für Aquarien und Terrarienkunde, 1948.

Telesforo Bravo, *Lacerta maxima* n. sp., de la fauna continental extinguida en el Pleistoceno de las Islas Canarias, 1953.

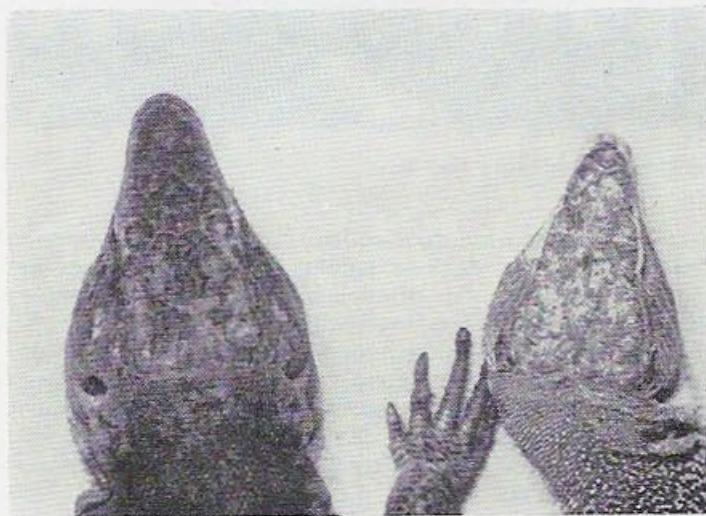
L. Wijffels, 's Hertogenbosch:

Lacerta simonyi stehlini in het terrarium

Door het opmerkelijke succes dat de heer Menne behaalde bij zijn pogingen om de grote hagedis van de Canarische Eilanden levend naar Nederland te krijgen, had ik de gelegenheid enkele exemplaren in mijn terrarium te verzorgen en te observeren.

Lacerta simonyi stehlini is een groot, donker gekleurd dier, dat men haast onwillekeurig met de parelhagedis, *Lacerta lepida*, gaat vergelijken. En dan komt de Canarische hagedis er niet bijzonder gunstig van af. Op de eerste plaats is hij met zijn egaalbruine, tamelijk gedrongen lijf minder mooi dan *Lacerta lepida*, terwijl zijn bijzonder grote schuwheid hem als pleegobject ook minder aantrekkelijk maakt.

buik okerkleurig, gaandeweg naar de anale opening steeds lichter. De voetzolen zijn donker bruinzwart, de polsen en hakken licht bronskleurig, vingers en tenen zwart. Aan de bovenzijde is de staart lichter van kleur dan de romp; de onderkant ervan is weer donkerder van tint dan de huid rondom de anale opening. In tegenstelling tot de parelhagedis, waarbij de beschubbing van de bovenzijde van het lichaam korrelig is, is de rug van *Lacerta simonyi stehlini* bedekt met kleine, vierkante schubben, die ieder een duidelijke kiel dragen. Midden op de rug ligt een rij onregelmatige schubben, waarvan de meeste een driehoekvorm hebben. Het trommelvlies, dat zowat even groot is als het zwart-



De kop van het grootste mannetje *Lacerta simonyi stehlini* (links) naast die van een volwassen mannelijke parelhagedis.

Foto: L. Wijffels

Al geven beide soorten elkaar in totale lichaamslengte niet veel toe, de Canarische soort is zonder twijfel de grootste: hij is veel massiever dan de parelhagedis, heeft een langere en veel dikkere romp en zijn kop is breder en hoger.

De kleur van de kop is bruinachtig tot grauwwaarschijnlijk en is aan de onderzijde lichter en meer bronsachtig van tint. De schubben die de keel bedekken en ook die van de keelkraag, die een zuiver rechte rand heeft, zijn blauwzwart; de huid in de dwarse keelplooi is bruingeel. De zeer donkere, bruinzwarte rug heeft bij jonge exemplaren een lichtkleurige dwarsstreepkekening. De schouderstreep en de bovenzijde van de voorpoten zijn bij grotere exemplaren diepzwart. De borst is vrij licht asgrauw getint, de

glanzende oog, is ongekleurd en bijna transparant.

Ik had de hagedissen nog geen uur in het terrarium — dat, met het oog op een grondige inspectie van de dieren, slechts voorzien was van een dikke zandlaag en een drinkbakje — of ik moest de gaaswanden ervan met papier bedekken om beschadiging van neus en bekranden te voorkomen. Nerveus renden de dieren langs de wanden, voortdurend stotend tegen het gaas. Het aanbrenge van een schuilgelegenheid in de vorm van een groot stuk gebogen boomstomps maakte een einde aan de activiteit der hagedissen, die nu gedurende dagen onbeweeglijk bleven zitten; slechts zelden kwamen zij, en dan buiten mijn tegenwoordigheid, onder het

stuk schors vandaan, zoals bleek uit de ongevoelbaarheid van het door mij geheel gladgestreken bodemzand (een van de middelen om de dieren op bloedluizen te controleren; zijn die er, dan ziet men na korte tijd in het losse zand grillige voren, aan het einde waarvan een luis voortzwoegt). Het inbrengen van voedsel in de vorm van insecten en vruchten bracht daarin geen

het waterbakje hadden ze helemaal geen belangstelling en het „verzandde” door hun grote wandel- en graafactiviteiten spoedig geheel. Na verwijdering van hun soortvreemde compagnons werden de *simonyi*'s weer aanmerkelijk schuwer en hielden zij zich meestal weer verborgen, maar bleven regelmatig eten, waarbij de jongere dieren, zoals zo vaak voorkomt, de grootste driest-



De Canarische eilanden, woongebied van de grote, donkergekleurde hagedissen.

verandering. Ter opvrolijking van het gezelschap voegde ik er toen enkele parelhagedissen en drie exemplaren *Lacerta trilineata* — smaragd-hagedissen, zou ik haast zeggen, van bijzonder fors formaat — aan toe en toen zag ik voor het eerst, tesamen met de andere hagedissen, mijn *simonyi*'s eten. Aanvankelijk kozen ze, zoals de andere dieren, de sabelsprinkhanen en spinnen, later namen ze ook vruchten, vooral zoete pruimen, en na verloop van tijd allerlei zoete waar, pudding niet uitgezonderd. De wijngaardslakken waarmee ik mijn voederpogingen begon werden nooit gegeten. De tamelijk grote hoeveelheden sappige vruchten, die de dieren aten, maakten drinken wellicht overbodig; voor

heid aan de dag legden. Het terrarium was toen met een doek afgedekt. Met het oog op het weigeren van drinken hield ik de schuilplaatsen van de dieren vrij vochtig.

Mijn Canarische hagedissen hebben nooit scheldieren willen eten. Ik heb niet de indruk, dat die tot hun normale menu horen. Al doet hun zware kop dat niet vermoeden, is hun beet veel minder krachtig dan die van de parelhagedis.

Lacerta simonyi stehlini is door zijn grootte zowel als zijn schuwheid voor het kamerterrarium weinig geschikt. In het buitenterrarium lijkt mij deze soort, evenals *Lacerta lepida*, zeer goed te houden.

D. Klein:

Hagedis met vorkstaart

In de zomer van 1955 werd ik tijdens veldbiologische naspeuringen getroffen door een niet alledaagse vergroeiing bij een mannelijk exemplaar van de Zandhagedis (*Lacerta agilis*). Het diertje lag te zonnen op een laag tuinmuurtje, dat gedeeltelijk was overdekt door wat

ruijge van wilde planten, voornamelijk IJle dravik, welke juist achter het muurtje groeide. De hagedis viel op door de goed zichtbare nog groenachtige flanken, evenwel nog meer door de gevorkte tweepuntige staart. Op mijn voorzichtig naderen reageerde het diertje door